




<u>Inwestor:</u>  Zarząd Województwa Małopolskiego ul. Basztowa 22 31-156 Kraków	<u>Jednostka projektowa:</u> Firma Drogowa VIA Michał Swatek oś. Piastów 5/35 31-623 Kraków <a href="mailto:fdvia@interia.pl">fdvia@interia.pl</a> 	<u>Adres inwestycji:</u> Miejscowości: Podłęże Gmina: Drwinia Powiat: Wielicki Województwo: małopolskie
<u>Nazwa opracowania:</u> <b>Rozbudowa drogi wojewódzkiej nr 964 km odc. 320 od km 0+015 do km 0+227 polegająca na budowie chodnika wraz z zatoką autobusową w m. Podłęże</b>		

## PROJEKT TYMCZASOWEJ ORGANIZACJI RUCHU

<u>Funkcja:</u>	<u>Imię i Nazwisko:</u>	<u>podpis:</u>
Projektant:	inż. Marcin Zieliński	

Załącznik do pisma

nr D-4.421.580.2025.TK  
 .....

ZARZĄD DRÓG WOJEWÓDZKICH  
 ul. Głowackiego 56, 30-085 Kraków  
 tel. centr. 12 4465700, sekr. 12 4465701

## SPIS TREŚCI:

### CZĘŚĆ OPISOWA

1.	DANE OGÓLNE.....	3
2.	PODSTAWA OPRACOWANIA .....	3
3.	PRZEDMIOT INWESTYCJI .....	3
4.	ISTNIEJĄCY STAN ZAGOSPODAROWANIA TERENU .....	4
5.	PROJEKTOWANE ZAGOSPODAROWANIE TERENU .....	4
6.	CHARAKTERYSTYKA DROGI I WARUNKÓW RUCHU NA DRODZE WOJEWÓDZKIEJ NR 964.....	4
7.	OPIS PROJEKTOWANEGO OZNAKOWANIA .....	5
8.	INNE UWAGI I UZASADNIANIE WPROWADZENIA ORGANIZACJI RUCHU .....	6
9.	TERMIN WPROWADZENIA ORGANIZACJI RUCHU .....	8

### CZĘŚĆ RYSUNKOWA

Rys. 1	Orientacja
Rys. 2-3	Plan Sytuacyjny

ZARZĄD DRÓG WOJEWÓDZKICH  
ul. Głowackiego 56, 30-085 Kraków  
tel. centr. 12 4465700, sekr. 12 4465701

## 1. DANE OGÓLNE

Przedmiotem niniejszego opracowania jest projekt docelowej organizacji ruchu dotyczący inwestycji pn: „**Rozbudowa drogi wojewódzkiej nr 964 km odc. 320 od km 0+015 do km 0+227 polegająca na budowie chodnika wraz z zatoką autobusową w m. Podłęże**”.

Inwestycja zlokalizowana jest w miejscowościach Podłęże w gminie Niepołomice, powiecie wielickim, województwie małopolskim.

Inwestorem przedsięwzięcia jest:

Zarząd Województwa Małopolskiego  
ul. Basztowa 22  
31-156 Kraków

## 2. PODSTAWA OPRACOWANIA

- Umowa z Inwestorem;
- Obowiązujące rozporządzenia, normy i wytyczne w zakresie projektowania dróg i ulic w tym: ROZPORZĄDZENIE MINISTRA INFRASTRUKTURY z dnia 24 czerwca 2022 r. w sprawie przepisów techniczno-budowlanych dotyczących dróg publicznych (Dz.U. 2022 poz. 1518) obowiązujący od 21.09.2022r;
- Obwieszczenie Ministra Infrastruktury i Budownictwa z dnia 24 marca 2017r, w sprawie ogłoszenia jednolitego tekstu rozporządzenia Ministra Infrastruktury w sprawie szczegółowych warunków zarządzania ruchem na drogach oraz wykonywania nadzoru nad tym zarządzaniem (poz.784),
- Rozporządzenie Ministra Infrastruktury z dnia 23 września 2003 roku w sprawie szczegółowych warunków zarządzania ruchem na drogach oraz wykonywania nadzoru nad tym zarządzaniem, Dziennik Ustaw Nr 177 z dnia 14 października 2003 roku, poz. 1729;
- Rozporządzenie Ministrów Infrastruktury oraz Spraw Wewnętrznych i Administracji z dnia 31 lipca 2002 roku, w sprawie znaków i sygnałów drogowych, Dziennik Ustaw Nr 170, poz. 1393, z dnia 12 października 2002 roku;
- Załączniki nr 1–2 do Rozporządzenia Ministra Infrastruktury z dnia 3 lipca 2003 roku, w sprawie szczegółowych warunków technicznych dla znaków i sygnałów drogowych oraz urządzeń bezpieczeństwa ruchu drogowego i warunków ich umieszczania na drogach, Dz. U. z 2019 r, pozycja 2311 ze zmianami;
- Mapa sytuacyjno-wysokościowa w skali 1:500;
- Dokumentacja fotograficzna;
- Wizje lokalne w terenie;

## 3. PRZEDMIOT INWESTYCJI

Zadanie polega na budowie drogi dla pieszych, budowie zatoki autobusowej, budowie kanalizacji deszczowej, przebudowy zjazdów wraz z rozbiórką przepustów i ścianek czołowych, ogrodzeń i wiaty przystankowej.

Zakres inwestycji obejmuje odcinek ref. 320 od km 0+015 do km 0+227 drogi wojewódzkiej 964 zlokalizowanej w miejscowości Podłęże, powiat wielicki, województwo małopolskie.



Celem inwestycji jest poprawa bezpieczeństwa ruchu pieszych przez wyznaczenie korytarza ruchu i bezpieczne doprowadzenie ruchu pieszego do budowanej zatoki autobusowej oraz poprawa warunków ruchu pojazdów, poprzez likwidację przystanku autobusowego na jezdni.

Długość odcinka objętego opracowaniem wynosi 212m.

#### 4. ISTNIEJĄCY STAN ZAGOSPODAROWANIA TERENU

Przedmiotowy odcinek drogi wojewódzkiej nr 964 (ul. Wielicka) zlokalizowany jest w miejscowości Podłęże.

Zakres inwestycji znajduje się w terenie zabudowanym.

Droga posiada jezdnię dwukierunkową dwupasową o szerokości ok. 6,50m o pochyleniu daszkowym ok. 2%, zmieniające się na początku odcinka w jednostronne. Bitumiczna nawierzchnia drogi jest w dobrym stanie technicznym i nie wymaga przebudowy.

Od strony południowej w stanie istniejącym chodnik oraz kanalizacja deszczowa, od strony inwestycyjnej - tzn. północnej - pobocze, a za nim rów otwarty.

Istniejący przystanek autobusowy na jezdni ("żmijka").

Kategoria techniczna drogi G.

Wzdłuż ul. Wielickiej występuje oświetlenie drogowe głównie po prawej stronie drogi.

W obrębie przedmiotowej inwestycji występują sieci: wodociągowa, gazowa, en i teletechniczna.

#### 5. PROJEKTOWANE ZAGOSPODAROWANIE TERENU

##### Droga wojewódzka nr 964:

- ▲ klasa techniczna drogi: G;
- ▲ kategoria ruchu: KR4;
- ▲ kategoria gruntu: G1 (wymagana), istniejąca G4;
- ▲ prędkość do projektowania: V=50 km/h;
- ▲ przekrój poprzeczny: jednojezdniowy, dwupasowy, dwukierunkowy;
- ▲ droga dla pieszych:
- ▲ wymiary 2,1m (z krawężnikiem bez obrzeża) przy jezdni DW
- ▲ 2,3m przy zatoce autobusowej;
- ▲ nawierzchnia: z kostki brukowej betonowej bezfazowej, czerwonej;
- ▲ pochylenie poprzeczne: 2% w kierunku jezdni drogi;
- ▲ krawężnik: betonowy 20x30cm;
- Odwodnienie:
- ▲ kanalizacja deszczowa: DN 600 (kanał retencyjny), DN315

- ▲ regulator przepływu: 24 l/s
- Skarpy:
- ▲ nachylenie skarp: 1:1,5 maksymalnie lub elementy  
prefabrykowane typu "L"  
o wys. 130cm (min 50cm pod poziomem  
gruntu)
- Zjazdy:
- ▲ szerokość: wg planu syt. (min. 3,0m + 2 x 0,75m  
pobocza);
- ▲ nawierzchnia: kostka lub kruszywa w zależności od stanu  
istniejącego
- ▲ pochylenie podłużne: 0,5% w ciągu drogi dla pieszych i maks. 15% za  
nią;

## 6. CHARAKTERYSTYKA DROGI I WARUNKÓW RUCHU NA DRODZE WOJEWÓDZKIEJ NR 964

Ogólna charakterystyka istniejącej drogi wojewódzkiej:

- droga wojewódzka o długości 104,4 km łącząca Kasinę Wielką z Biskupicami Radłowskimi, położona w województwie małopolskim.
- klasa techniczna wg ewidencji: G (droga główna).

Poniżej przedstawiono średni dobowy ruch pojazdów w punktach pomiarowych na drogach wojewódzkich w Województwie Małopolskim w 2020 r. wraz ze strukturą rodzajową pojazdów.

Tabela 1. Średni dobowy ruch pojazdów na drodze wojewódzkiej nr 964 w 2020 r.

Numer punktu pomiar.	Numer drogi	Pikietaż		Długość (km)	Nazwa	Pojazdy samochod ogółem	Rodzajowa struktura ruchu pojazdów samochodowych						
		Pocz.	Końc.				Motocykle	Sam. osob. Mikrobusy	Lekkie sam. ciężarowe (dostawcze)	Sam. ciężarowe		Autobusy	Ciągniki rolnicze
										bez przycz.	z przycz.		
12076	964	0,0	10,9	10,9	KASINA WIELKA - WIŚNIOWA	3816	34	3325	301	84	27	11	34
12077	964	10,9	24,3	13,4	WIŚNIOWA - DOBZYCE	6083	73	5292	499	116	73	24	6
12078	964	24,3	35,0	10,7	DZIEKANOWICE - ROŻNOWA	4326	25	3818	318	83	40	35	7
12079	964	35,0	38,0	3,0	WIELICZKA/PRZEJSCIE/	7457	52	5676	1312	216	134	67	0
12080	964	38,0	43,5	5,6	WIELICZKA - NIEPOŁOMICE	8934	54	6940	992	438	447	54	9
12081	964	43,5	51,4	7,9	NIEPOŁOMICE/PRZEJSCIE/	5224	26	4734	282	89	52	31	10
12147	964	51,4	57,9	6,5	NIEPOŁOMICE - WOLA BATORSKA	4611	32	3781	480	175	106	14	23
12082	964	57,9	66,7	8,8	WOLA BATORSKA - ISPINA	2330	14	2089	154	40	19	5	9
12083	964	66,7	72,2	5,5	ISPINA - ŚWINIARY	3157	25	2643	306	88	41	41	13
12084	964	72,2	84,3	12,1	ŚWINIARY - SZCZUROWA	2081	29	1700	223	65	35	6	23
12085	964	84,3	98,9	14,6	SZCZUROWA - WAŁ RUDA	4991	50	3553	334	220	779	15	40
12086	964	98,9	104,0	5,1	WAŁ RUDA - BISKUPICE RADŁOWSKIE	2852	31	1974	351	157	291	31	17

## 7. OPIS PROJEKTOWANEGO OZNAKOWANIA

Projektowane oznakowanie dla przedmiotowej inwestycji należy wykonać zgodnie z Rozporządzeniem Ministrów Infrastruktury oraz Spraw Wewnętrznych i Administracji w sprawie znaków i sygnałów drogowych, z dn. 31.07.2002, Dz.U.2019.0.2310 t.j. z uwzględnieniem załączników nr 1–2 do rozporządzenia Ministra Infrastruktury z dnia 3



lipca 2003r., w sprawie szczegółowych warunków technicznych dla znaków i sygnałów drogowych oraz urządzeń bezpieczeństwa ruchu drogowego i warunków ich umieszczania na drogach (Dz. U. z 2019r., poz. 2311 ze zm.).

Załączniki graficzne powstały po inwentaryzacji istniejącego oznakowania, zawierają komplet oznakowania znajdującego się w terenie. Przedstawiono na nich elementy związane z rozbudowywaną drogą. Projekt przewiduje oznakowanie robót budowlanych związanych z przedmiotową inwestycją.

Zaprojektowane znaki pionowe należą do grupy znaków dużych (droga wojewódzka i powiatowa).

Zastosowano następujące rozwiązania:

- W przypadku robót prowadzonych przy zawężeniu jezdni:
  - Ustawienie w odległości ok. 100m przed robotami kombinacji znaków A-14 i znaków A-12b/c;
  - Ustawienie w odległości ok. 50m przed robotami znaków B-33 (40) oraz A-30 (Piesi);
  - Ustawienie przed prowadzonymi robotami bariery U-3d wraz z żółtymi światłami U-35a;
  - Ustawienie za prowadzonymi robotami bariery U-20b;
  - Ustawienie słupków prowadzących U-21a/U-21b;
  - Ustawienie tablic F-6a.
  - zastosowanie tymczasowego przystanku autobusowego w etapie 2.
- Czas trwania pojedynczego etapu to 4 tygodnie.

#### Poszczególne etapy robót:

- 1 - budowa drogi dla pieszych, zatoki autobusowej, kanalizacji deszczowej, przebudowy zjazdów  
Czas trwania etapu – około 4 tygodnie  
Stan pasa drogowego po zakończeniu etapu - wybudowany fragment drogi dla pieszych i zatoki autobusowej
- 2 - budowa drogi dla pieszych, zatoki autobusowej, kanalizacji deszczowej, przebudowy zjazdów  
Czas trwania etapu – około 4 tygodnie  
Stan pasa drogowego po zakończeniu etapu - wybudowany fragment drogi dla pieszych i zatoki autobusowej

Szczegóły rozwiązania sytuacyjnego przedstawiają rysunki projektu tymczasowej organizacji

## 8. INNE UWAGI I UZASADNIANIE WPROWADZENIA ORGANIZACJI RUCHU

Konieczność wprowadzenia tymczasowej organizacji ruchu związana jest z realizacją inwestycji pn. „Budowa zatoki autobusowej przy ul. Wielickiej w Podłężu (DW 964 odc. ref. 325)”.

### Inne uwagi:

- Zaprojektowane znaki pionowe należą do grupy znaków dużych;
- Kolorystyka i wzory znaków drogowych powinny odpowiadać przepisom rozporządzenia Ministra Infrastruktury z dnia 3 lipca 2003 roku w sprawie szczegółowych warunków technicznych dla znaków i sygnałów drogowych oraz urządzeń bezpieczeństwa ruchu drogowego i warunków ich umieszczania na drogach (Dz. U. z 2019 r, pozycja 2311 ze zmianami);
- Znaki istniejące i projektowane nie powinny się zasłaniać;
- Zachować zgodne z przepisami odległości znaków pionowych od krawędzi jezdni - dla dróg z poboczem min. 0,5m od krawędzi korony drogi;
- Wysokość znaków projektowanych umieszczanych na jednym słupku ze znakami istniejącymi to min. 1,50m poza obszarami zabudowanymi i min. 2,00 w obszarach zabudowanych (2,20m w przypadku występowania ruchu pieszych);
- Następny znak powinien być umieszczony za poprzedzającym w odległości co najmniej: 50m na drogach o dopuszczalnej prędkości powyżej 90 km/h, 20m na drogach o dopuszczalnej prędkości powyżej 60 km/h, 10m na pozostałych drogach.

### Zagrożenia i utrudnienia:

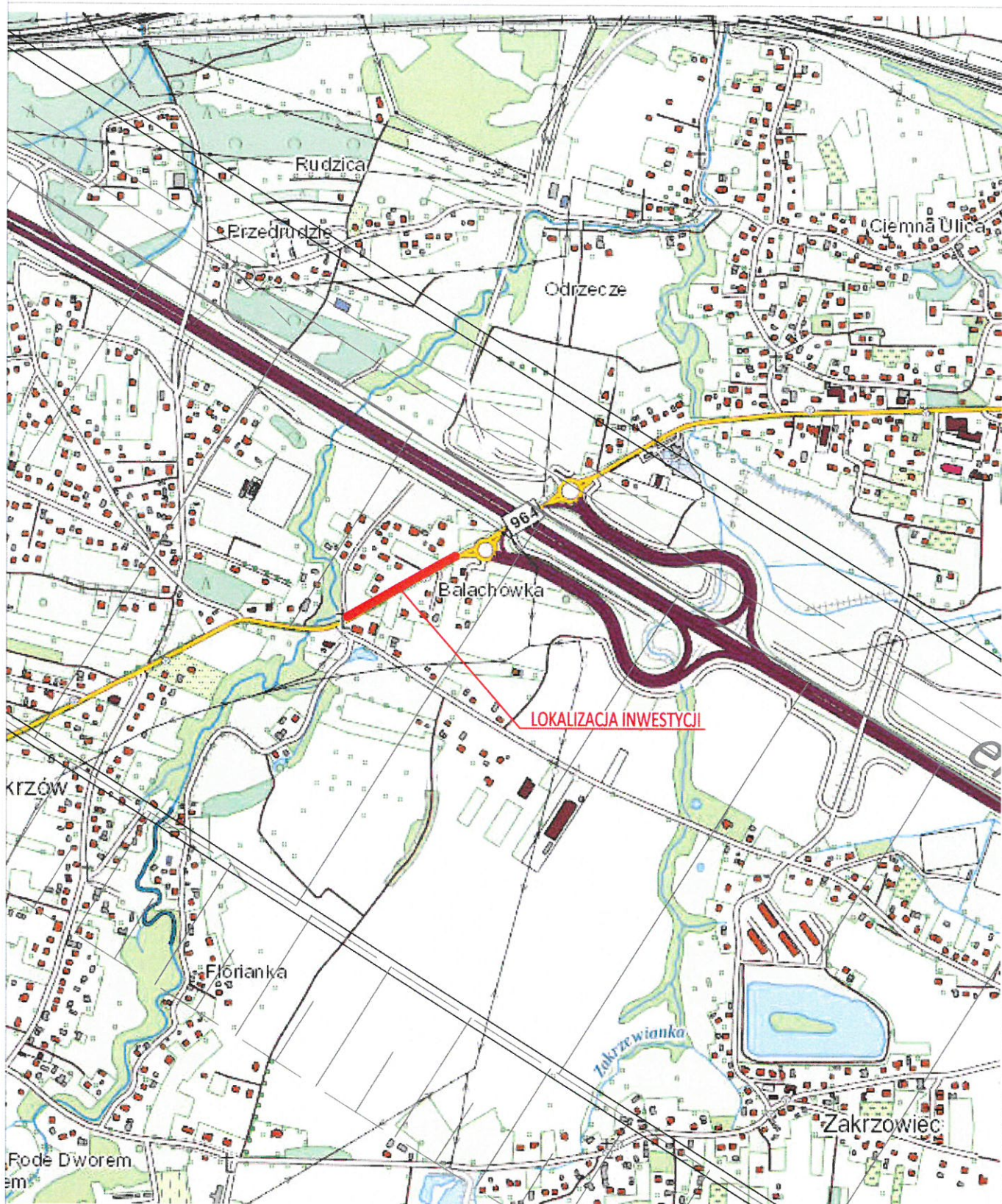
- Należy odpowiednio wcześniej poinformować służby ratownicze (pogotowie ratunkowe, straż pożarną, policję) o utrudnieniach w ruchu wynikłych ze zmiany organizacji ruchu na czas prowadzenia robót;
- Po zakończeniu prac każdego dnia należy pozostawić plac budowy w stanie umożliwiającym przejazd pojazdom służb ratowniczych (pogotowie ratunkowe, straż pożarna);
- Podczas prowadzenia prac należy zabezpieczyć wszystkie wykopy w celu umożliwienia mieszkańcom bezpiecznego dojścia do posesji;

- Wykonawca winien zapewnić swobodny i bezpieczny dojazd do posesji, w przypadku braku możliwości dojazdu należy każdorazowo sposób komunikacji uzgodnić z właścicielem posesji;
- Zapewnić możliwość bezpiecznego poruszania się pieszych wzdłuż krawędzi jezdni przeciwległej do krawędzi remontowanej, zaleca się poszerzenie istniejących poboczy,
- Przygotowane wcześniej znaki do czasu rozpoczęcia robót winny być zasłonięte;
- Po zakończeniu robót budowlanych wszelkie oznakowanie zawarte w niniejszym opracowaniu należy zlikwidować.

## **9. TERMIN WPROWADZENIA ORGANIZACJI RUCHU**

Planowany termin wprowadzenia tymczasowej organizacji ruchu to **IV kwartał 2026 r.**, czas trwania pojedynczego etapu to 4 tygodnie.





Zarząd Województwa Małopolskiego  
ul. Basztowa 22, 31-156 Kraków

Inwestor:

Wykonawca:

Nazwa opracowania:

Firma Drogorowa VIA

Michał Swatek  
os. Piastów 5/35  
31-623 Kraków  
[fdvia@interia.pl](mailto:fdvia@interia.pl)



**Rozbudowa drogi wojewódzkiej nr 964 km odc. 320 od km 0+015 do km 0+227  
polegająca na budowie chodnika wraz z zatoką autobusową w m. Podłęże**

Gmina: NIEPOŁOMICE

Powiat: WIELICKI

Województwo: MAŁOPOLSKIE

Część projektu: TYMCZASOWA ORGANIZACJA RUCHU

Skala: 1:10 000

Nazwa  
rysunku: Orientacja

Nr rys.: 1

Kraków, marzec 2025r.

ZARZĄD DRÓG WOJEWÓDZKICH  
ul. Głowackiego 56, 30-085 Kraków  
tel. centr. 12 4465700, sekr. 12 4465701

263.252414(19b)